



## APRESENTAÇÃO

Inicialmente, gostaria de parabenizar meu antecessor na Editoria do ISEB, o **Prof. Roberto A. Zucchi**, por seu brilhante trabalho. Não querendo desmerecer os esforços dos que o antecederam nesse cargo, aqueles mais antigos ou os que já deram uma espiada nas primeiras versões do ISEB em nosso site ([www.seb.org.br/Informativo](http://www.seb.org.br/Informativo)) certamente concordarão comigo que houve um enorme salto na sua apresentação e qualidade editorial ao longo dos últimos 14 anos. Isso em muito se deveu ao grande comprometimento do Prof. Zucchi com a nossa Sociedade e com a entomologia brasileira ao longo de sua carreira.

Nosso desafio daqui para a frente é não só manter a qualidade do ISEB, mas também realizar algumas mudanças com o objetivo de estimular o associado a participar ativamente na sua elaboração e mantê-lo mais bem informado sobre o que acontece com a Entomologia no Brasil e no mundo. Para isso, a maior mudança está na periodicidade. Daqui para frente, chegaremos em seu endereço de 2 em 2 meses, diminuindo assim aquela espera angustiante. Outras mudanças já planejadas vão ser incorporadas nos próximos números, e para isso a colaboração dos sócios será fundamental. **Participem, mandem suas matérias, o ISEB é de todos nós!**

Gilberto S. Albuquerque

## SEB TEM SEDE PRÓPRIA

Pela primeira vez, desde a sua fundação em 1972, a SEB tem uma sede própria, independente de instituições públicas ou privadas. Em outubro de 2008, a nova administração da SEB passou a ficar localizada na Av. Harry Prochet, 550, Sala 01, Londrina, PR, CEP 86047-040 (tel. 43-3342-3987). O imóvel alugado possui uma antessala, com dois banheiros, para recebimento de vi-

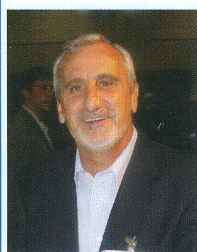
sitantes, uma sala com dois espaços, um para a secretária-executiva, Márcia Janaína Castelo, e outro para o diagramador da *Neotropical Entomology*, Rafael Pereira Assumpção. O espaço ainda conta com uma sala de reuniões e um local para depósito de materiais bibliográficos. Portanto, a SEB está devidamente alocada para melhor atender os seus associados. Venham nos visitar e serão recebidos com um cafezinho e o atendimento cordial dos funcionários.



Foto: A. R. Panizzi

Prédio onde está localizada a nova sede da SEB em Londrina, PR.

## Mensagem do Presidente



Caros Associados,

É com enorme prazer que nos dirigimos à comunidade de entomologistas através da nova versão do *Informativo da Sociedade*

*Entomológica do Brasil* (ISEB), doravante sob responsabilidade do seu novo editor, Prof. Gilberto S. Albuquerque (UENF - RJ). Ao ex-editor Prof. Roberto A. Zucchi, nosso reconhecimento ao seu trabalho exemplar.

Como os nossos leitores irão notar, o ISEB agora passa a ser impresso em formato diferente, com um *layout* diferenciado

e, o que é melhor, passa a ter o dobro da periodicidade anterior. Portanto, a cada dois meses, os associados da SEB receberão a versão impressa do ISEB, além de terem acesso ao mesmo no website da sociedade.

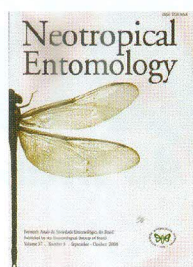
Qual o objetivo de termos um Informativo? Essa pergunta nos remete a refletirmos sobre a nossa sociedade. Ora, se quisermos ter uma sociedade forte e atuante, precisamos nos comunicar, estarmos cientes do que está ocorrendo na Sociedade, termos conhecimento dos planos da diretoria, do andamento dos nossos eventos entomológicos e do que está acontecendo no mundo entomológico, em especial do Brasil, mas

também do exterior. Portanto associado, colabore com o ISEB, escreva suas matérias para serem divulgadas, escreva ao editor com sugestões, enfim, participe. Temos certeza de que, se tivermos uma atitude pró-ativa, todos sairemos recompensados.

Para finalizar, queremos desejar ao novo editor sucesso na condução dos novos rumos do ISEB. De nossa parte, nos comprometemos nos números futuros de ocuparmos esse espaço para informar sobre as atividades da diretoria em prol da SEB e de seus associados. Aos entomologistas, uma boa leitura.

Um forte abraço entomológico a todos.

Antônio R. Panizzi



**Fator de impacto.** Na comparação apenas com as revistas brasileiras indexadas no ISI, a Neotropical Entomology apresenta fator de impacto publicado pelo JCR (FI = 0,546) superior àqueles de revistas como

Iheringia (FI = 0,117), Pesquisa Agropecuária Brasileira (FI = 0,274) e Revista Brasileira de Entomologia (FI = 0,432), permanecendo atrás apenas da Scientia Agricola (FI = 0,620). No entanto, os índices bibliométricos produzidos pela SciELO colocam a Neotropical Entomology muito próxima às revistas de destaque na área de Ciências Agrárias, como PAB e Scientia Agricola.

**Visibilidade.** Apesar de o contínuo crescimento do fator de impacto da NE, dados bibliométricos, produzidos pelo SCImago Journal & Country Rank (SJR) ([www.scimagojr.com](http://www.scimagojr.com)), indicam que apenas 30,7% dos artigos publicados entre 2004-2007 foram citados, resultando em valor médio de 0,43 citações/artigo publicado.

**Mudanças na política editorial.** Em 2008, pouco mais de 320 artigos foram submetidos à NE, sendo que de 1º de janeiro a 15 de fevereiro de 2009, recebemos mais de 35 submissões, indicando que certamente atingiremos os valores registrados no ano passado. É evidente que o conjunto de informações disponíveis aponta certa contradição. Recebemos um grande volume de submissões, tem sido crescente a classificação da NE no ISI, mas a maioria dos artigos publicados ainda não desperta o interesse do público científico. Um rápido levantamento para identificar o perfil dos artigos citados indicou que 70% dos 50 artigos que receberam o maior número de citações (4 a 29), foram publicados em Inglês, sendo a lista encabeçada por dois artigos da seção Forum [Virant-Doberlet & Cokl, 2004, 33: 121-134 (29 citações); Koch, Venette & Hutchison, 2006, 35: 421-434 (19 citações)]. Assim, é evidente que precisamos de mudanças que aumentem a visibilidade da NE por meio da publicação de artigos que sejam lidos e citados pela comunidade científica. Algumas mudanças envolvem a política editorial da revista, a qual está sendo discutida, para que possamos priorizar trabalhos de maior impacto e relevância científica, possibili-

tando, também, melhores condições de trabalho ao Corpo Editorial. Outra alteração a ser adotada, a partir de 1º/junho/09, será a aceitação de submissões apenas em língua inglesa. Essa mudança já era solicitada pela própria Sociedade, assim como divulgado em pesquisa entre os sócios da SEB, publicada no ISEB 30(3) (12/2005) ([www.seb.org.br/Informativo](http://www.seb.org.br/Informativo)). A Editoria espera que essas mudanças permitam maior agilidade no processo de avaliação, pois elas aumentarão o universo de revisores disponíveis e facilitarão a seleção de artigos, resultando em maior qualidade e visibilidade à NE. Que essas alterações sirvam para desencadear o interesse da comunidade científica em publicar em nossa revista, visto ser reduzida a participação de membros de destaque de nossa Sociedade e do próprio Corpo Editorial no envio de artigos para publicação na NE. Como poderemos aumentar a visibilidade da NE se enviamos nossos melhores artigos para revistas internacionais? Quais são os motivos que levam à não submissão de seus artigos à NE? Essas questões certamente merecem reflexão para que possamos entender os anseios de nossa comunidade e acelerar o processo de desenvolvimento qualitativo da NE.

**Corpo Editorial.** Damos as boas-vindas aos novos Editores de Seção (Ecologia, Comportamento e Bionomia), Drs. Antônio Ricardo Panizzi (Embrapa/CNPSo) e Wesley Augusto Conde Godoy (ESALQ/USP), e ao Dr. Maurice W. Sabelis (Universidade de Amsterdã), como o mais novo membro do Corpo Editorial Internacional da NE. Dr. José Roberto P. Parra deixa o Corpo Editorial Internacional e passa a atuar como Editor da Seção de Controle Biológico. Agradecemos ao Dr. José Maurício S. Bento, que deixa a Seção de Ecologia, Comportamento e Bionomia após vários anos de contribuição.

Fernando L. Cônsoli  
Editor-Chefe



A revista BioAssay foi criada com propósito de ser uma publicação dinâmica, rápida e interativa. No entanto, devido a alguns problemas operacionais no sistema de gerenciamento e de editoração eletrônica, nenhum artigo ainda foi disponibilizado nesse ano. Estamos, juntamente com a Diretoria da SEB, buscando uma solução para o mais breve possível.

Celso Omoto, Editor-Chefe

## EVENTOS EM 2009

### Sixth International IPM Symposium: "Transcending Boundaries"

**Data:** 24 a 26 de março

**Local:** Portland, Oregon, EUA

[www.ipmcenters.org/ipmsymposium09](http://www.ipmcenters.org/ipmsymposium09)

### II Workshop "Criação de Percevejos em Laboratório"

(workshop interativo com aulas teórico-práticas - 20 vagas)

**Data:** 04 a 08 de maio

**Local:** Embrapa Soja, Londrina

**Contato:** Antônio R. Panizzi

[www.cnpso.embrapa.br/eventos/workpercevejo](http://www.cnpso.embrapa.br/eventos/workpercevejo)

### XI SICONBIOL - Simpósio de Controle Biológico

**Data:** 1 a 5 de junho

**Local:** Hotel Dall'Onder, Bento Gonçalves, RS

**Presidente:** Lídia Mariana Fiúza

[www.unisinos.br/eventos/siconbiol](http://www.unisinos.br/eventos/siconbiol)

### IOBC Workshop "Multitrophic Interactions in Soil"

**Data:** 10 a 13 de junho

**Local:** Uppsala, Suécia

[www.mykopat.slu.se/IOBC/index.html](http://www.mykopat.slu.se/IOBC/index.html)

### XXI Congresso Brasileiro de Parasitologia e II Encontro de Parasitologia do Mercosul

**Data:** 27 a 30 de outubro

**Local:** Foz do Iguaçu, PR

[www.cbparasito2009.com.br](http://www.cbparasito2009.com.br)

### Annual Meeting of the Entomological Society of America

**Data:** 13 a 16 de dezembro

**Local:** Indianapolis, Indiana, EUA

[www.entsoc.org/am/fm/2009/index.htm](http://www.entsoc.org/am/fm/2009/index.htm)

## REUNIÃO DA DIRETORIA TRAÇA OS DESTINOS DA SEB PARA OS PRÓXIMOS ANOS

A Diretoria da SEB reuniu-se em 12 de dezembro de 2008, em Londrina, quando foram feitos relatos e propostos os novos planejamentos. Discutiui-se o andamento do X SICONBIOL (2009), cuja presidente do evento, Lídia M. Fiúza, e sua equipe estão dando andamento aos preparativos (vejam link no site da SEB) e a SEB já disponibilizou verba inicial para alavancar o processo. O presidente do XXIII CBE (2010), Marcone C. M. das Chagas, está em fase adiantada de planejamento e já fechou acordo com o Centro de Convenções de Natal para sediar o evento. Em breve teremos a página do evento no ar e será iniciada a coleta de sugestões para a programação científica. O editor-chefe da *Neotropical Entomology*, Fernando L. Cônsoli, relatou a situação da revista e como foi a transferência da revista para a

nova editoria. Apresentou ainda suas propostas para agilizar o processo de recebimento, revisão e produção do periódico. A partir de 2009, a editoria já contará com os trabalhos da secretária, Alessandra Rodrigues da Paz. O editor-chefe da *Bioassay*, Celso Omoto, relatou os planos para a revista, que passará a ser mista, com artigos científicos, como vem sendo, além de assuntos temáticos e tecnológicos. O editor do ISEB, Gilberto S. Albuquerque, enviou suas sugestões para serem implantadas em nosso Informativo, a principal referente ao aumento da sua periodicidade. O tesoureiro Lauro Morales referiu-se à transição dos recursos da administração anterior para a atual e os planos de cobrança de taxas com

boletos e através do cartão de crédito Visa. O secretário-geral Pedro J. Neves deverá dedicar-se a revisar o estatuto e implementar o funcionamento das secretarias regionais. Por fim, o novo site da SEB foi discutido e, recentemente, a SEB fechou acordo para a construção do mesmo.



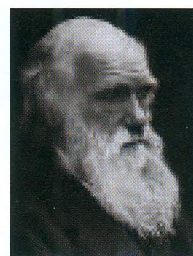
Da esquerda para a direita em pé: Roberto Zucchi, Sueli Martinez, Lauro Morales, Fernando Cônsoli, Pedro Neves, Celso Omoto. Sentados: Marcone Chagas e Antônio Panizzi.

## Nomenclator Entomologicus

68. O gênero *Stethorus* Weise, 1885 (Coleoptera: Coccinellidae) possui mais de uma centena de espécies distribuídas em todo o mundo. Pang & Mao (1975) criaram o subgênero *Parastethorus* para descrever *Stethorus* (*Parastethorus*) *yunnanensis*. Slipinski (2007) elevou *Parastethorus* a gênero. Tanto *Stethorus* quanto *Parastethorus* possuem numerosas espécies distribuídas em todo o mundo, inclusive no Brasil, e são predadores principalmente de ácaros tetranychídeos encontrados em diversas culturas, como cereais, pinheiros, frutíferas e plantas ornamentais. *Stethorus* e *Parastethorus* podem ser distinguidos pela disposição das cerdas dorsais e forma da linha pós-coxal. **Referências:** (1) Pang, X-f & J. Mao. 1975. Important natural enemies of the tetranychid mites *Stethorus* Weise. *Acta Entomologica Sinica*, 18: 418-24. (2) Slipinski, A. 2007. Australian ladybird beetles (Coleoptera: Coccinellidae): their biology and classification. ABRs, Canberra. 288 p.

Lúcia Massutti de Almeida

Envie-nos informações sobre alteração da nomenclatura de insetos de importância agrícola.



## DARWIN 200 ANOS

Neste mês comemora-se o bicentenário de nascimento de Charles Darwin (1809). Mas em 2009 celebra-se uma data mais importante ainda, o sesquicentenário de sua obra revolucionária, "A Origem das Espécies", publicada pela primeira vez em novembro de 1859. Resultado de suas observações, experimentações e interpretações das formas animais e vegetais ao longo de mais de duas décadas, nela compilou sua teoria da evolução por meio da seleção natural. Embora suas evidências principais se concentrem nos vertebrados, os insetos não foram por ele esquecidos. Em um rápido levantamento, verificou-se que insetos são referidos em 10 dos 14 capítulos do livro. Somente a palavra inseto(s) é citada 115 vezes. Grupos específicos também são citados, como abelhas (106 vezes), formigas (37), besouros (25), pulgões (10), moscas (9), mariposas (6), vespas (4), borboletas (4), libélulas (1), gafanhotos (1) e baratas (1), sem contar os gêneros e espécies. Insetos são usados como exemplos especialmente no capítulo 7 (Instinto), pois Darwin era fascinado pelos comportamentos de escravidão em algumas formigas e de construção de células da colméia em abelhas. Curiosamente, é nesse mesmo capítulo que Darwin apresenta, a seu ver, a grande dificuldade que poderia destruir sua teoria inteira: a existência das castas estéreis nos insetos sociais. Sem os conhecimentos de genética, Darwin pode apenas conjecturar que tais castas teriam evoluído para o bem da comunidade.

Gilberto S. Albuquerque

## SUA IMAGEM



"Se segura aí!"

Local: Borboletário SESC Pantanal, MT  
Foto: Gilberto S. Albuquerque

Envie ao editor sua melhor fotografia com insetos, em formato digital, para ser aqui publicada.

