

O destaque do bimestre é a 11ª edição do SICONBIOL (*matéria de capa*). Nosso Presidente conclama os entomologistas a se associarem ou manterem em dia sua situação na SEB (*p.1*). Notícias e novidades das Editorias da Neotropical Entomology e da BioAssay (*p.2*). Você sabia que a SEB tem uma bandeira (*p. 3*)? E um novo tesoureiro (*p.3*)? No quadro "Sua Imagem", curioso agrupamento de bichos-cesto em macieira (*p.3*). Novas edições do "Nomenclator Entomologicus" e do "Gloria acari" (*p.3*).

## XI Simpósio de Controle Biológico "Tecnologia e Conservação Ambiental"

O SICONBIOL, criado por iniciativa de pesquisadores da FIOCRUZ e da EMBRAPA, tornou-se um expressivo evento científico bial. Desde a sua primeira edição, se firmou como o mais importante fórum de discussão dos avanços no conhecimento científico e no desenvolvimento e aplicação de tecnologias apropriadas para o manejo de populações de insetos de interesse em Agricultura e em Saúde Pública.

O XI SICONBIOL, promovido pela Sociedade Entomológica do Brasil e pela Universidade do Vale do Rio dos Sinos (UNISINOS), com a colaboração da FIOCRUZ e do IRGA, vai apresentar e discutir as inovações científicas e tecnológicas na área do controle biológico de pragas.

A Comissão Organizadora do evento, presidida pela Profa. Dra. Lídia Mariana Fiúza (UNISINOS), conta com a presença de cientistas,



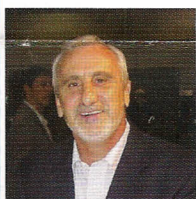
professores, sanitaristas, técnicos em produção e indústria agrícola, gestores de serviços, produtores e estudantes/pesquisadores em formação das diversas áreas relacionadas

à produção de conhecimentos e aplicação do controle biológico.

A programação científica foi estruturada com base nos seguintes temas: microrganismos fito e entomopatogênicos; semioquímicos; predadores; parasitóides; nematóides; plantas inseticidas; controle biológico no manejo integrado de pragas; organismos geneticamente modificados; taxonomia x controle biológico; mosquitos na área da saúde pública; silenciamento gênico; métodos de controle biológico na produção orgânica; manejo e evolução da resistência; produtos, registros e patentes; legislação, importação e exportação de produtos biológicos; controle biológico e seletividade de produtos.

(continua na pág. 3)

### Mensagem do Presidente



Caros Associados,

Voltamos a nos comunicar com os associados e desta vez gostaríamos de tocar num assunto da mais alta relevância para o futuro da nossa sociedade. Trata-se da questão financeira da SEB.

Desde o momento em que assumimos os destinos da SEB em final de agosto de 2008, além de buscarmos implementar o que havíamos prometido, procuramos acertar junto com a administração passada a transferência dos recursos existentes. A transferência dos recursos foi feita. Entretanto, o fechamento final das contas está pendente, visto que o balanço final

do último congresso realizado em Uberlândia ainda está em aberto. Em contato com o tesoureiro do congresso, o colega José Waquil, fomos informados que por motivos alheios isso não foi possível, mas que em breve será feita uma prestação de contas detalhada do evento. Assim que recebermos essa informação, iremos divulgá-la no ISEB.

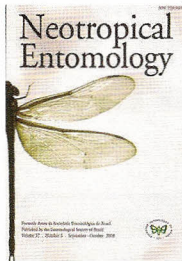
Independente disso acima comentado, queremos fazer aqui um apelo aos associados e aos entomologistas em geral. O apelo é no sentido de apoiarem a SEB através do pagamento da anuidade de 2009, e, aos ainda não sócios, de aderirem à SEB. Os associados já receberam via email o boleto de cobrança que finalmente conseguimos viabilizar

pelo Banco do Brasil. Caso alguém não tenha recebido ou tenha qualquer dúvida a respeito, consulte a nossa secretária Márcia Castelo (43-3342-3987) ou pelo email [financeiro@seb.org.br](mailto:financeiro@seb.org.br).

Todos sabem que a SEB é a maior e melhor sociedade de entomologia da América Latina. Possui um número grande de sócios (997 segundo o nosso registro atual). Destes até o momento apenas 326 pagaram a anuidade de 2009. Para mantê-la na liderança, precisamos do apoio dos associados e da adesão de muitos outros, pois a comunidade de entomologistas é muito mais numerosa. Portanto, associe-se e pague a sua anuidade e vamos fazer da SEB uma sociedade ainda maior e melhor!

Um forte abraço entomológico a todos.

**Antônio R. Panizzi**



**Reunião.** Vários membros do corpo editorial da Neotropical Entomology se reuniram no dia 16/02/2009, na ESALQ/USP (vide foto abaixo), para discutir a política editorial adotada e determinar ações que possam

agilizar o processo de edição dos manuscritos, melhorar a qualidade dos artigos publicados e o fator de impacto da revista. Um dos aspectos mais importantes discutidos foi o tempo de processamento dos manuscritos, que tem sido muito acima do ideal. O corpo editorial se comprometeu em atuar de forma mais intensa para que os artigos em avaliação sejam processados o mais rápido possível, reduzindo, a curto prazo, de 15 para 12 meses, o período entre a submissão e a aceitação dos manuscritos. Outro assunto importante discutido foi a proposta realizada pela Springer de publicar a Neotropical Entomology. Vários questionamentos foram levantados pelos membros do corpo editorial, os quais foram encaminhados à Springer para que informações mais precisas pudessem ser fornecidas para posterior avaliação mais criteriosa da proposta realizada. Nessa oportunidade, também pudemos sanar dúvidas dos membros do corpo editorial quanto ao funcionamento do sistema SciELO, visto que uma nova versão desse sistema foi disponibilizada desde o início de

fevereiro. O meu muito obrigado a todos os editores de seção que puderam atender a essa reunião.

**Mudanças.** A seção de Proteção de Plantas/Plant Protection passará a ser denominada de Manejo de Pragas/Pest Management, sendo mantido o atual grupo de editores de seção. A seção de Acarologia/Acarology deixará de ser publicada na Neotropical Entomology, sendo os artigos referentes a ácaros distribuídos nas demais seções temáticas da revista. Os editores de seção de Acarologia serão remanejados dentro de suas áreas de especialidades. O Dr. Gilberto José de Moraes passará a atuar na Seção de Controle Biológico, enquanto a Dra. Denise Navia atuará na Seção de Sistemática, Morfologia e Fisiologia.

**Corpo Editorial.** Damos as boas-vindas ao Dr. Eric Wajnberg (INRA/França), que se juntou ao Corpo Editorial Internacional da NE e agradecemos a contribuição dos Drs. Dori Nava e Sérgio Ovruski, que deixarão em breve a seção de Controle Biológico.

**Fernando L. Cônsoli**  
Editor-Chefe



Da esquerda para a direita, em pé: Paulo R.V.S. Pereira, Ítalo Delalibera Jr., Marcelo Duarte, Og F. de Souza, Wesley A. C. Godoy, Ângelo Pallini, Fernando B. Noll, Fernando L. Cônsoli, José R. P. Parra, Gilberto J. de Moraes. Sentados: Roberto A. Zucchi, Eunice A.B. Galati, Sueli S. Martinez, Antônio R. Panizzi, André L. Lourenção, José R. Trigo.



Roberto Takata, responsável pela editoração eletrônica da BioAssay, solicitou desligamento da revista para dedicar-se integralmente ao curso

de Doutorado no Instituto de Biociências da USP. Agradecemos pela grande colaboração do Roberto na implantação da BioAssay. Sendo assim, estamos buscando alternativas para disponibilizar os artigos já aceitos para publicação e outros em fase final de editoração.

**Celso Omoto**, Editor-Chefe

## EVENTOS EM 2009

### *XI SICONBIOL - Simpósio de Controle Biológico*

**Data:** 1 a 5 de junho

**Local:** Hotel Dall'Onder, Bento Gonçalves, RS

**Presidente:** Lídia Mariana Fiúza  
[www.unisinos.br/eventos/siconbiol](http://www.unisinos.br/eventos/siconbiol)

### *IOBC Workshop "Multitrophic Interactions in Soil"*

**Data:** 10 a 13 de junho

**Local:** Uppsala, Suécia

[www.mykopat.slu.se/IOBC/index.html](http://www.mykopat.slu.se/IOBC/index.html)

### *XI Reunião Sul-Brasileira sobre Pragas de Solo*

**Data:** 22 a 24 de setembro

**Local:** Pelotas, RS

[www.cpact.embrapa.br/eventos/2009/pragasdesolo](http://www.cpact.embrapa.br/eventos/2009/pragasdesolo)

### *XXI Congresso Brasileiro de Parasitologia e II Encontro de Parasitologia do Mercosul*

**Data:** 27 a 30 de outubro

**Local:** Foz do Iguaçu, PR

[www.cbparasito2009.com.br](http://www.cbparasito2009.com.br)

### *Annual Meeting of the Entomological Society of America*

**Data:** 13 a 16 de dezembro

**Local:** Indianapolis, Indiana, EUA

[www.entsoc.org/am/fm/2009/index.htm](http://www.entsoc.org/am/fm/2009/index.htm)

## E VEM AÍ...

**XXIII Congresso Brasileiro de Entomologia - Natal, RN (setembro/2010)!**

Todos os dias haverá seis conferências, no início da manhã e da tarde, que abordarão aspectos comuns a todos os temas. As mesas-redondas (manhã e tarde) terão três ou quatro palestrantes. Logo após o almoço ocorrerão as sessões de apresentação de pôsteres.

Para maiores informações acesse o site do evento: [www.unisinos.br/eventos/siconbiol](http://www.unisinos.br/eventos/siconbiol). Lá se encontram os procedimentos e valores para inscrição, a programação científica atualizada, com títulos e apresentadores nas palestras e mesas-redondas, alternativas de hospedagem e informações sobre a região de Bento Gonçalves e do Vale dos Vinhedos na Serra Gaúcha, onde ocorrerá o evento.

**Lídia Mariana Fiúza**

Presidente da Comissão Organizadora

## MUDANÇA NA TESOUREARIA DA SEB



Lauro Morales, da Emater-PR, solicitou à diretoria da SEB dispensa de suas funções como tesoureiro, alegando motivos particulares. O presidente A.R. Panizzi aceitou e, seguindo o que está previsto no estatuto, convidou e, após o aceite, nomeou Sueli S. Martinez como a nova tesoureira da SEB, a partir de 01/05/2009 (email: [suemart@iapar.br](mailto:suemart@iapar.br)).

## Nomenclator Entomologicus

69. *Crociosema aporema* (Walsingham, 1914) é o nome válido (sinônimo sênior) para a broca-das-axilas, praga da soja. Portanto, o nome *Epinotia aporema* (Walshingham, 1914), comum na literatura nacional, não deve ser usado (sinônimo júnior). **Referência:** Powell, J.A., J. Razowski & R.L. Brown. 1995. Tortricidae: Olethreutinae, p. 151-157. In: Heppner, J.B. (ed.) Atlas of Neotropical Lepidoptera, Checklist Part II: Hyblaeoidea - Pyraloidea - Tortricoidea. Association for Tropical Lepidoptera, Scientific Publishers, Gainesville, FL.

Roberto A. Zucchi

Envie-nos informações sobre alteração da nomenclatura de insetos de importância agrícola.

## Gloria acari V

Entre os artrópodes existentes, são poucos os que alcançaram a glória de ser celebrados em monumentos, como é o caso deste abaixo, esculpido em mármore de Carrara: *Tyrolichus casei* Oudemans, 1910, o famoso ácaro do queijo de Würchwitz (Altenburg, Alemanha), utilizado em tradicional método de processamento de queijo local.



Foto: G. Alberti

**Referência:** Alberti, G., 2004. *Phytophaga*, 14:13-56.

Ana Elizabete L. Ribeiro, Anibal R. Oliveira, G. Alberti e C. H. W. Flechtmann

## BANDEIRA DA SEB HASTEADA NA SEDE

Talvez muitos associados não saibam, mas a SEB possui uma bandeira, que mede 1,62 m x 1,07 m, é de cor azul marinho, tem o distintivo da SEB no seu centro em fundo branco, com as letras e data da fundação da sociedade em azul e o símbolo (borboleta estilizada) em verde. Confira na foto!



A partir de maio de 2009, a bandeira deverá ficar hasteada de forma permanente na parte interna da sede, em Londrina. Por ocasião dos Congressos Brasileiros de Entomologia e dos Simpósios de Controle Biológico (SICONBIOL), eventos patrocinados pela SEB, a mesma ficará hasteada nos locais dos respectivos eventos, devendo após o término retornar à sede.

## SUA IMAGEM



**Local:** macieira em Caçador, SC  
**"Pinheiro de Natal"** Foto: Janaina Pereira dos Santos, Entomologista, EPAGRI

Envie ao editor sua melhor fotografia com insetos, em formato digital, para ser aqui publicada.

# Informativo

Sociedade Entomológica do Brasil



**Informativo**  
Sociedade Entomológica do Brasil

Publicação bimestral da  
Sociedade Entomológica do Brasil

**Editor**  
Gilberto S. Albuquerque  
gsa@uenf.br

Av. Alberto Lamego, 2000  
28013-602 Campos dos  
Goytacazes, RJ  
Tel: +22 2739-7215  
Fax: +22 2739-7194  
www.seb.org.br

## SOCIEDADE ENTOMOLÓGICA DO BRASIL - DIRETORIA 2008 - 2010

### Presidente

- Antônio R. Panizzi  
Embrapa Soja  
Londrina, PR

### Vice-Presidente

- Marcone C.M. Chagas  
EMPARN  
Natal, RN

### Secretário-Geral

- Pedro M.O.J. Neves  
UEL, Londrina, PR

### Tesoureiro

- Sueli S. Martinez  
IAPAR, Londrina, PR

### Secretário-Tesoureiro

- Antônio M. Dias  
EMPARN, Natal, RN

### Conselheiros

- Adalécio Kovaleski  
Embrapa Uva e Vinho, RS

- Alcides Moino Jr. - UFLA, MG
- Álvaro Eiras - UFMG, MG
- André Lourenção - IAC, SP
- Antônio Batista Filho - IB, SP
- Antônio Nascimento - Embrapa  
Mandioca e Fruticult. Trop., BA
- Crébio Ávila - Embrapa  
Agropecuária Oeste, MS
- Eraldo Lima - UFV, MG
- Jocélia Grazia - UFRGS, RS
- Leda N. Regis - UFPE, PE
- Lucia M. Almeida - UFPR, PR
- Miguel Borges - Embrapa  
Recursos Genéticos, DF
- Jorge B. Torres - UFRPE, PE
- José R. Salvadori - Embrapa  
Trigo, RS
- Neliton M. Silva - UFAM, AM

### Delegado para Assuntos Internacionais

- David Andow  
University of Minnesota  
Saint Paul, MN - EUA

### Centro de Documentação

- Evoneo Berti Filho  
ESALQ/USP, SP

### Neotropical Entomology

- Fernando L. Cônsoli  
ESALQ/USP  
Piracicaba, SP

### BioAssay

- Celso Omoto  
ESALQ/USP  
Piracicaba, SP

### Informativo

- Gilberto S. Albuquerque  
UENF  
Campos dos Goytacazes, RJ

**ANUIDADE SEB 2009**

Profissional R\$ 180,00  
Estudante\* R\$ 90,00  
Exterior US\$ 65,00

\* comprovante de matrícula ou declaração do professor orientador para o e-mail [financeiro@seb.org.br](mailto:financeiro@seb.org.br) ou para o fax (43) 3342-3987

**ASSINATURA INSTITUCIONAL REVISTA**

Brasil R\$ 180,00  
Exterior US\$ 160,00

A anuidade da SEB, as taxas de publicação e a assinatura da *Neotropical Entomology* podem ser pagas pelo cartão VISA. Informações com Marcia Castelo ([financeiro@seb.org.br](mailto:financeiro@seb.org.br))