



Esta edição, que marca o início das atividades da nova Diretoria da SEB (gestão 2012-2014; ver composição na p. 4), eleita em abril p.p. e empossada na Assembleia Geral durante o XXIV CBE, é quase toda dedicada ao nosso Congresso em Curitiba. Na *matéria de capa*, o Presidente do evento faz um balanço dos principais acontecimentos, enquanto na p. 3 apresentam-se os vencedores no Concurso de Estudantes e no Concurso de Fotografias, além da opinião do ex-presidente Evaldo Vilela sobre o evento. Na p. 1, nosso novo presidente destaca suas primeiras atividades à frente da SEB e, na p. 2, os editores-chefe da *Neotropical Entomology* e da *Bioassay* trazem importantes informações aos associados.



## MEMÓRIA DO XXIV CONGRESSO BRASILEIRO DE ENTOMOLOGIA

Caros membros da SEB, prezados colegas e amigos,

Passado um mês do término do nosso congresso, tenho nesse momento a gratificante tarefa de fazer um breve relato sobre os principais acontecimentos que marcaram o XXIV Congresso Brasileiro de Entomologia, realizado de 16 a 20 de setembro em Curitiba.

Tivemos 16 palestras, 33 mesas redondas, 1 simpósio, 20 sessões de estudantes (apresentações orais) e 3 sessões de pôsteres como parte da programação científica. Nosso público total foi de 2019 participantes, composto majoritariamente por alunos de graduação e pós graduação, além de pesquisadores, expositores e acompanhantes, dentre outros.

Todas as atividades foram desenvolvidas no centro de convenções ExpoUni-

med, em Curitiba, que confortavelmente acolheu todos os participantes nas salas de apresentações, além de pro-

*Sessão solene de abertura do XXIV CBE*

porcionar um agradável e amplo ambiente para as sessões de pôsteres.

A cerimônia de abertura ocorreu

no Teatro Positivo, anexo ao centro de convenções, contando com grande público, onde tivemos a oportunidade de assistir a maravilhosa palestra proferida pelo Prof. John Pickett, além de contemplarmos uma sessão de “boa música”, sob a responsabilidade do Quarteto Iguacu. Na sequência, tivemos o coquetel de abertura realizado nas dependências do centro de convenções. Nossa festa de confraternização, tenho certeza, ficará marcada na memória de todos que ali estiveram. Nos reunimos no encantador Castelo do Batel, onde tivemos a oportunidade, em um ambiente mais informal, de conversar com vários colegas, fazer novas amizades, tudo embalado por um delicioso jantar ao som da banda Nega Fulô.

*(continua na página 3)*

### Mensagem do Presidente

Prezados sócios,

Nesta primeira mensagem como presidente da SEB, gostaria inicialmente de agradecer a expressiva votação que nossa chapa recebeu e a participação dos sócios na primeira eleição direta da Diretoria da Sociedade. Gostaria também de agradecer a todos os componentes da Diretoria que prestigiaram a nossa candidatura. Neste primeiro mês de trabalho, estamos na fase de transição em que assuntos prioritários devem ser resolvidos, sendo o principal deles o acesso à conta bancária da SEB, para que os pagamentos sejam realizados dentro do prazo. No entanto, a transferência da autorização de acesso à conta para os membros da atual Diretoria somente

pode ser feita após o registro da Ata da última Assembleia.

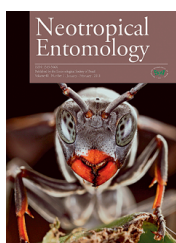
Durante a Assembleia da SEB realizada em Curitiba, decidiu-se que, em 2014, o XXV Congresso Brasileiro de Entomologia (CBE) será promovido em Goiânia (GO), no Centro-Oeste, e será presidido pela Dra. Eliane Dias Quintela. Já o XXVI CBE, em 2016, ocorrerá em Maceió (AL), no Nordeste, sendo presidido pelo Dr. Elio Cesar Guzzo. A SEB também fez contato com a Dra. Clara F. G. Cavados, do Instituto Oswaldo Cruz, que nos reiterou o interesse de organizar o XIV Siconbiol no Estado do Rio de Janeiro.

Estamos trabalhando na formação das novas Comissões (Científica, Ensino, Congressos e Reuniões e As-

suntos Internacionais), que devem ter participação importante na administração da SEB e na organização dos eventos. Também estão sendo escolhidos os novos Representantes Regionais da Sociedade, tarefa coordenada pelo secretário geral da SEB, Tiago Costa Lima. A atualização do site está sendo realizada e já divulgamos o nome dos vencedores do concurso de estudantes, realizado no XXIV CBE, que também se encontra nessa edição do ISEB. As fotos vencedoras do concurso de fotografia estão também sendo publicadas tanto no site como no ISEB. Novamente convidamos todos a participarem ativamente da Sociedade, para que ela seja realmente representativa.

Um abraço.

**Pedro Neves**



**Alterações na NE.** Em reunião durante o último Congresso Brasileiro de Entomologia, em Curitiba, membros do Corpo Editorial presentes decidiram pela realização de mudanças no processo de análise e aceitação de manuscritos para avaliação pela Neotropical Entomology. Assim, a partir de 01/01/2013: 1) **Notas Científicas** não mais serão aceitas; 2) artigos descritivos de **Morfologia** só serão aceitos no processo de avaliação se incluírem discussões mais amplas que envolvam, por exemplo, aspectos morfofuncionais e ecológicos, análise morfológica comparativa em um contexto filogenético, entre outras; 3) artigos de **Sistemática** voltados à descrição exclusiva de espécies, sem a contextualização das mesmas dentro do grupo, gênero ou família, e sem a apresentação de chaves de identificação, dada as peculiaridades do posicionamento sistemático do organismo, não mais serão aceitos para avaliação; 4) artigos de **Ecologia**, principalmente aqueles voltados ao estudo de diversidade de organismos, que não apresentem hipóteses bem definidas, não mais serão aceitos para avaliação; 5) artigos descritivos de **Biologia e Biologia** serão aceitos para avaliação baseando-se no ineditismo e relevância dos resultados apresentados; 6) artigos de **Manejo de Pragas** que sejam voltados, exclusivamente, à determinação de concentrações e/ou tempos letais medianos de produtos sintéticos ou biológicos, continuam não sendo aceitos para avaliação na Neotropical Entomology; 7) artigos de **Saúde Pública** voltados exclusivamente ao levantamento de espécies vetoras, sem a investigação de hipóteses de pesquisa bem definidas, não serão mais aceitos para avaliação. Com essas alterações, o Corpo Editorial espera estimular a submissão de artigos que envolvam questões mais densas e que discutam aspectos básicos e aplicados da ciência que venham a ser de maior interesse da comunidade científica internacional. Esperamos assim, que artigos dessa natureza também auxiliem na divulgação da Neotropical Entomology, aumentando a visibilidade e utilização dos artigos publicados.

**Mudanças no Corpo Editorial.** Também foi decidido em reunião do Corpo Editorial a necessidade de realização de alterações no corpo editorial. Dessa forma, solicitamos a todos os interessados em atuar como Editor de Á-

rea junto a uma das Seções publicadas pela Neotropical Entomology, que encaminhem carta de motivação, em inglês, para o email [editor.ne@seb.org.br](mailto:editor.ne@seb.org.br) juntamente com seu endereço eletrônico do *CV Lattes*, até o final de dezembro. Os editores selecionados serão convidados a fazer parte do Corpo Editorial da Neotropical Entomology já no início de 2013.

**Book Series Entomology in Focus.** As primeiras propostas recebidas de sócios da SEB para a publicação de títulos dentro da Série de Livros “Entomology in Focus” já foram recebidas e processadas pela Springer. Convido todos aqueles interessados em publicar título de interesse na referida série, que encaminhem mensagem de solicitação do formulário de encaminhamento de propostas para o email [editor.ne@seb.org.br](mailto:editor.ne@seb.org.br) ou [fconsoli@usp.br](mailto:fconsoli@usp.br).

**Fernando L. Cônsoli**  
Editor-Chefe

### EVENTOS 2012-2013

**60th Annual Meeting of the Entomological Society of America**

**Data:** 11 a 14 de novembro de 2012  
**Local:** Knoxville, Tennessee, EUA  
[www.entsoc.org/entomology2012](http://www.entsoc.org/entomology2012)

**XXXIV Congreso Nacional de Entomología**

**Data:** 28 a 30 de novembro de 2012  
**Local:** Santiago, Chile  
[www.umce.cl/2011/item-congreso-nacional-entomologia.html](http://www.umce.cl/2011/item-congreso-nacional-entomologia.html)

**46th Annual Meeting of the Society of Invertebrate Pathology**

**Data:** 11 a 15 de agosto de 2013  
**Local:** Pittsburgh, PA  
[www.sipweb.org/meeting.cfm](http://www.sipweb.org/meeting.cfm)

**XIII Simpósio de Controle Biológico**

**Data:** 15 a 18 de setembro de 2013  
**Local:** Bonito, MS  
[www.seb.org.br](http://www.seb.org.br)

**VIII Encontro Brasileiro de Ecologia Química**

**Data:** 01 a 04 de outubro de 2013  
**Local:** Natal, RN  
[www.ebeq2013.com.br](http://www.ebeq2013.com.br)



“Ainda não é motivo de festa e de emoção para os entomologistas brasileiros”. Estamos chegando ao crepúsculo de 2012 e, apesar dos avanços e melhorias na revista Bioassay, muito ainda tem que ser feito. Foram necessárias algumas modificações, mas, felizmente, estamos com o time todo fechado, time este coeso em que todos são estrelas e com certeza vão contribuir muito para elevar o nível da nossa revista.

Para possibilitar maior agilidade nos processos de envio, acompanhamento e comunicação, estamos realizando a mudança de provedor de hospedagem. Nesse mês, terminamos a migração do provedor “Locaweb” para o “Periódicos em Nuvens”. Migrando para este último, teremos disponibilidade de utilizar um ambiente SEER/OJS pronto para o uso de periódicos técnico-científicos e não teremos que nos preocupar com problemas técnicos relativos à instalação e manutenção. Todo o processo de publicação do artigo e administração da revista ficará restrito ao sistema.

Com todos os esforços, já saímos da zona de rebaixamento, mas temos consciência que se não mantivermos a qualidade e agilidade, voltaremos a essa temível situação. Já foram publicados alguns artigos e nossos esforços continuam no intuito de zerar as pendências e iniciar um fluxo contínuo com maior periodicidade e agilidade na publicação de artigos científicos.

Possivelmente teremos que fazer algumas mudanças em relação ao escopo da revista, mas deixaremos esse ponto para discussões futuras. Quem tiver ideia nesse sentido, por favor nos envie para que possamos analisar.

O conceito para essa revista continua baixo, B5, mas buscamos também novos indexadores e formas de aumentarmos esse conceito. Todos nós somos responsáveis por isso e preciso da ajuda de todos.

“O tempo passa!”. Muito rapidamente, mas continuamos nos esforçando para colocar nossa revista em seus verdadeiros e merecedores trilhos. Conto com todos.

“Fecham-se as cortinas, entomologistas brasileiros”. Certos de que estamos no caminho certo e que ainda precisamos trabalhar muito, dizemos até breve. Na próxima edição tem mais.

**Pedro T. Yamamoto**  
Editor-Chefe

Quero destacar o que de fato me encantou nesse congresso: a satisfação, contentamento e entusiasmo por parte dos estudantes! Isso certamente ocorreu pela valorização das atividades em que os estudantes prioritariamente atuam, seja pela iniciativa de promover as várias sessões orais, seja pelas sessões de pôsteres, onde o amplo espaço e as condições oferecidas fizeram dessas sessões mais um momento de confraternização entre todos os participantes, que puderam, com tranquilidade, visitar os mais de 2500 trabalhos apresentados.

Tivemos salas cheias durante todos os dias de atividades (incluindo o último), em todas as sessões, e foi com enorme prazer que recebemos as avaliações que foram aleatoriamente distribuídas durante os dias do evento aos participantes, onde a ampla maioria manifestou grande satisfação com os arranjos e com toda a programação científica e social do nosso congresso.

Quero uma vez mais agradecer a cooperação de todos os participantes, a todas as agências de fomento e empresas patrocinadoras, a credibilidade que nos foi dada pela diretoria da SEB, e enfatizar que todo o trabalho foi realizado por uma ótima equipe, que abraçou a causa e tornou possível a realização desse evento.

Por fim, quero aqui desejar todo o sucesso aos responsáveis pela organização do XXV CBE de 2014 em Goiânia, que certamente será mais um grande evento promovido pela nossa SEB. Um grande abraço a todos, e o meu último MUITO OBRIGADO!!!

**Paulo H. G. Zarbin**  
Presidente do XXIV CBE

## SUA IMAGEM

Neste e nos próximos números do ISEB estaremos divulgando as três imagens premiadas no **Concurso de Fotografias** do XXIV CBE.



"Trio parada dura"

Foto: Viviane Cardoso Pires  
UFMG

## CONCURSO DE ESTUDANTES DO 24º CBE

Os vencedores do Concurso de Estudantes 2012, listados abaixo, receberam seus prêmios em sessão especial na tarde de quinta-feira do XXIV CBE,

*Sessões Biodiversidade:*

**Joana Tartari Klein** - UFRGS

**Mariana N. Santos Sismeiro** - UEL

*Sessão Biologia e Fisiologia:*

**Pâmela Decio** - UNESP Rio Claro

*Sessões Controle Biológico com Entomopatógenos:*

**Ana Paula Ferreira Pinto** - IB/SP

**Marianne G. Barbosa** - UNIMONTES

*Sessão Controle Biológico com Insetos e Ácaros:*

**Alexandre J. F. Diniz** - ESALQ/USP

*Sessões Controle Químico:*

**Henrique M. Rodrigues Silva** - UFG

**Renata Oliveira de Fernandes** - UFV

*Sessões Ecologia:*

**Layla S.R.C. Albuquerque** - UFPA

**Marina Catão dos Anjos** - UFMG

*Sessão Entom. Médico-Veterinária:*

em Curitiba, PR. Com trabalhos competiram em vinte sessões de apresentação oral. A SEB agradece aos jurados e parabeniza todos os participantes do concurso.

**Bruna Amaral Lapinski** - UFPR

*Sessão Entomologia Urbana:*

**Dhara N. Barbosa** - UNESP Rio Claro

*Sessões Manejo Integrado de Pragas:*

**Maria do Rozário S.P. Santana** - UNEB

**Sandro Daniel Nörnberg** - UFPEL

**Vitor Hugo Beloti** - ESALQ/USP

*Sessão Organismos Geneticamente Modificados:*

**Jacob Crosariol Netto** - UNESP Jaboticabal

*Sessão Plantas Inseticidas:*

**Leandro do Prado Ribeiro** - ESALQ/USP

*Sessão Resistência de Plantas a Insetos:*

**Suzy Wider Machado** - UFMS

*Sessão Semioquímicos e Comportamento:*

**Diogo Montes Vidal** - UFPR

*Sessão Sistemática, Morfologia e Biogeografia:*

**Patrícia Regina Ströher** - UFPR

## CURITIBA: SUCESSO DE PÚBLICO, CONHECIMENTO, IDEIAS E MUITO MAIS!

É preciso registrar, ainda mais, o sucesso do nosso Congresso Brasileiro de Entomologia, em Curitiba. O reconhecimento, agradecimento e parabéns a todos que trabalharam duro, sob a liderança e inteligência do colega Paulo Zarbin que, sabedor do papel fundamental da interdisciplinaridade nos dias atuais, vem promovendo com brilhantismo a interação da Entomologia com a Química.

E a SEB mostra visão estratégica ao atrair grande número de estudantes. Novos talentos! E, neste sentido, gostaria de comentar a sugestão do colega Eraldo Lima, da UFV, que acabou não sendo apresentada na Assembleia, mas que o Presidente Pedro poderá dar o devido encaminhamento, de criar na Sociedade a categoria de *Sócio Temporário* para os novos estudantes, que comparecem aos congressos, mas que ainda não optaram definitivamente pela Entomologia. Pagariam uma anuidade menor do que a dos estudantes sócios, mas criariam um vínculo que favoreceria um comprometimento crescente e com bons reflexos nas es-

estatísticas, porque atualmente o elevado comparecimento de jovens estudantes não melhora os indicadores da Sociedade.

Também gostaria de comentar a ideia embutida na proposta do colega Walter Leal, de realização do nosso CBE junto com o ICE, na Florida. Apesar de não ter sido aprovada pela Assembleia da SEB, refletindo o cuidado dos sócios com possíveis riscos, a ideia é muito relevante por ser um passo efetivo pela internacionalização da ciência e da tecnologia que produzimos. Precisamos romper o isolamento histórico em que vivemos no Brasil. O fazer continua local, mas o agir e o pensar tem que ser cada vez mais globais para nos garantir um futuro melhor. Nesta linha, vale ressaltar a importância da proposta da Jocélia dos pôsteres preferencialmente em inglês, o que certamente irá atrair o público internacional. Este é o caminho que o Walter Leal nos abriu e que devemos perseguir! Parabéns, Walter pelo apreço à Entomologia brasileira.

Por fim, vale ressaltar a proposta do colega Og de Souza, para que os sócios da SEB entrem no site do Senado e contribuam para a "descriminalização da coleta de invertebrados para fins científicos e didáticos". Nada mais global.

Obrigado à comunidade da SEB pelo belo Prêmio Costa Lima que recebi, com muito orgulho e emoção. E vamos cuidar mais das outras bolas, porque a de borracha volta sempre!

**Evaldo Vilela**  
UFV

**Informativo**  
Sociedade Entomológica do Brasil  
Ano 37 • outubro 2012 • volume 37(5)



**Informativo**  
Sociedade Entomológica do Brasil

*Publicação bimestral da  
Sociedade Entomológica do Brasil*

**Editor**  
Gilberto S. Albuquerque  
[gsa@uenf.br](mailto:gsa@uenf.br)

Av. Alberto Lamego, 2000  
28013-602 Campos dos  
Goytacazes, RJ  
Tel: +22 2739-7215  
Fax: +22 2739-7194  
[www.seb.org.br](http://www.seb.org.br)

**SOCIEDADE ENTOMOLÓGICA DO BRASIL - DIRETORIA 2012 - 2014**

**Presidente**

- Pedro M.O.J. Neves  
UEL, Londrina, PR

**Vice-Presidente**

- Eliane Dias Quintela  
Embrapa Arroz e Feijão  
Goiânia, GO

**Secretário-Geral**

- Tiago C. da Costa Lima  
Embrapa Semi-Árido  
Petrolina, PE

**Tesoureiro**

- Alfredo O.R. Carvalho  
IAPAR, Londrina, PR

**Secretário-Tesoureiro**

- Edson Hirose  
Embrapa Arroz e Feijão  
Sto. Antônio de Goiás, GO

**Conselheiros**

- Evaldo F. Vilela (Presidente do Conselho)  
UFV  
Viçosa, MG

- Antônio R. Panizzi  
Embrapa Trigo  
Passo Fundo, RS

- Jocélia Grazia  
UFRGS  
Porto Alegre, RS

- José Roberto P. Parra  
ESALQ/USP  
Piracicaba, SP

- Roberto A. Zucchi  
ESALQ/USP  
Piracicaba, SP

**Delegado para Assuntos Internacionais**

- Walter S. Leal  
University of California  
Davis, CA - EUA

**Neotropical Entomology**

- Fernando L. Cónsoli  
ESALQ/USP  
Piracicaba, SP

**BioAssay**

- Pedro T. Yamamoto  
ESALQ/USP  
Piracicaba, SP

**Informativo**

- Neliton Marques da Silva  
UFAM, Manaus, AM
- Everton R. Lozano da Silva  
UTFPR, Dois Vizinhos, PR

**ANUIDADE SEB 2012**

Profissional R\$ 195,00  
Estudante\* R\$ 95,00  
Exterior U\$ 110,00

\* comprovante de matrícula ou declaração do professor orientador para o e-mail [financeiro@seb.org.br](mailto:financeiro@seb.org.br) ou para o fax (43) 3342-3987

**ASSINATURA INSTITUCIONAL REVISTA**

Brasil R\$ 195,00  
Exterior U\$ 160,00

A anuidade da SEB, as taxas de publicação e a assinatura do cartão VISA. Informações com Diana Carvalho [financeiro@seb.org.br](mailto:financeiro@seb.org.br)

