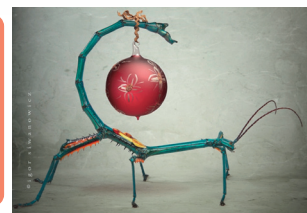


Em destaque, as últimas notícias do próximo Congresso de Entomologia, em setembro de 2012 (*matéria de capa*). Na sua mensagem de final de ano, como de costume, nosso Presidente faz um balanço das atividades da SEB em 2011 (*p. 1*). Na *p. 2*, o Editor-Chefe da Neotropical Entomology destaca algumas mudanças em nossa revista visando aumentar ainda mais seu impacto. Os tradicionais "Nomenclator Entomologicus" e "Sua Imagem", além do relato do I SEAMA, em Manaus, estão na *p. 3*. No "espírito" do bicho-pau ao lado, desejo a todos os associados os meus votos de **Boas Festas** de fim de ano e um **Ótimo 2012!!!**



XXIV CBE: INSCRIÇÕES ABERTAS

Nesse último ISEB do ano, gostaria de trazer informações atualizadas sobre o XXIV Congresso Brasileiro de Entomologia, a ser realizado de 16 a 20 de setembro de 2012 em Curitiba, PR. Como já é de conhecimento de todos, desde 16/09 passado, um ano antes da data do início do evento, disponibilizamos um site no endereço www.cbe2012.com.br com as primeiras informações sobre o congresso.

Com o término do ano se aproximando, concluímos parte das negociações com os hotéis conveniados, e as reservas de hospedagem e pacotes de viagem já podem começar a ser feitas. Vários outros hotéis estão em fase final de negociação e logo serão disponibilizados para consulta de todos. Nossa previsão é concluir a maioria das negociações pendentes já na próxima semana, mas quero ressaltar que os apartamentos nos vários hotéis já estão bloqueados, garantindo a hospedagem de todos os participantes. Como é comum ocorrer em eventos desse porte, serão oferecidos hotéis de várias categorias e preços, de forma a contemplar a todos os partici-

pantes. Peço a todos que façam suas reservas somente pelo site da agência oficial de turismo, para que tenhamos controle sobre o local de hospedagem de cada participante. Isso irá facilitar a logística futura dos traslados aeroporto-hotel e hotel-centro de convenções. Adicionalmente, temos toda a garantia contratual de que os preços ofertados pela agência de turismo são, de fato, os menores possíveis para cada um dos hotéis conveniados.

As inscrições poderão ser realizadas pelo site a partir de 26/12/2011. Em função do atraso sofrido por questões burocráticas junto aos bancos, adiamos em um mês o prazo de inscrição com as menores taxas, até 29/02/2012. Para esse primeiro período, caso seja conveniente para o congressista, as inscrições poderão ser pagas em duas parcelas iguais, ou seja, iniciando o processo de inscrição até o dia 29/01/2012, o sistema irá gerar dois boletos; um com venci-

mento para o próximo dia útil (30/01), e um segundo com vencimento após trinta dias (29/02). Porém, caso o processo de inscrição se inicie a partir de fevereiro, o pagamento com a menor taxa ainda poderá ser feito, mas somente em parcela única. Aproveitem e realizem suas inscrições antecipadamente com as condições mais facilitadas, e já adiante que esta facilidade no parcelamento não ocorrerá nas datas e valores subsequentes.

No início de 2012, disponibilizaremos as normas para submissão dos resumos, cuja data limite será 25/05. Apesar de ser "tradição" em eventos científicos o adiamento desse prazo, esse será efetivamente mantido para o nosso congresso. Precisamos dessa rigidez pois, conforme já divulgado, teremos 20 sessões orais (ou 100 apresentações) exclusivamente destinadas aos estudantes de pós-graduação, e um trabalho bastante minucioso e criterioso será realizado no sentido de selecionar essas apresentações dentre

(continua na página 2)

Mensagem do Presidente

Caros associados,

Outro ano chega ao seu final e a Sociedade Entomológica do Brasil (SEB) continua cada vez mais forte e ativa. Muitas realizações foram feitas neste ano. Promovemos mais uma edição do Siconbiol; fortalecemos o fator de impacto da nossa revista *Neotropical Entomology*; assinamos contrato com a editora *Springer* para inserirmos definitivamente a nossa revista no cenário internacional; assinamos outro contrato com a mesma editora para produzir a *Entomology Series*, o que vai proporcionar a publicação de livros sobre os diversos campos da Entomologia; o nosso Informativo ISEB está cada vez mais atraente e interessante, mantendo sua periodicidade bimestral; o setor financeiro da SEB está equilibrado, e recentemente incluímos a SEB no *Twitter* e no *Facebook*, facilitando

o acesso dos associados à Sociedade.

Para o próximo ano, a organização do XXIV CBE já está a todo o vapor. Além disso, as negociações para a realização do XXV CBE em Goiânia, em 2014, estão avançadas. Quanto ao XXVI CBE, que será promovido em 2016, a SEB está especulando sua realização em Orlando, na Flórida, antecedendo o ICE 2016. Assim, a SEB segue na sua rota de sucesso.

Aproveitamos para informar aos associados que, no mês de novembro, participamos de duas importantes reuniões. Na primeira delas, nos encontramos com o presidente da Sociedade de Entomologia dos Estados Unidos (ESA) em Reno, Nevada. Fomos recebidos pela diretoria da ESA (foto 1), que nos agradeceu pelo apoio dado para a candidatura americana pa-



Foto 1. Da esquerda para a direita: C. David Gammel (diretor executivo da ESA), Grayson C. Brown (presidente eleito da ESA); Ernest S. Delfosse (presidente da ESA), Antônio R. Panizzi (presidente da SEB) e Walter S. Leal (Universidade da Califórnia - Davis).

ra sediar o ICE 2016. Na ocasião, fomos a primeira Sociedade a manifestar apoio. Por esse motivo, o presidente eleito da ESA, Grayson C. Brown, em retribuição, prometeu estar presente no próximo CBE, em Curitiba, em setembro de 2012. Também discutimos a possível realização da 27ª edi-

(continua na página 3)



A Neotropical Entomology finalizará 2011 com a publicação de pouco mais de 120 artigos, número muito menor do que aqueles de 2009 e 2010, quando foram publicados, respectivamente, 141 e 171 artigos. A redução no número de artigos publicados resulta do maior rigor aplicado na avaliação das submissões recebidas, dado o interesse da Sociedade em desenvolver a Neotropical Entomology como um veículo de divulgação científica de padrão de qualidade similar àquele de revistas internacionais. Esperamos que o padrão de seleção adotado resulte em alterações no impacto da revista em futuro breve e que os sócios da SEB voltem a ter a Neotropical Entomology como a opção primeira para divulgação de seus artigos científicos. É nossa expectativa que o novo sistema de submissão e avaliação, juntamente com a divulgação online antecipada dos artigos aceitos, dará maior agilidade ao processamento das submissões e à exposição dos artigos publicados. Essas mudanças, aliadas ao serviço de divulgação e marketing da Neotropical Entomology a ser realizado pela Springer, com os alertas, por exemplo, também devem contribuir para a maior divulgação da revista. Assim, as expectativas para 2012 são as melhores.

Mudanças na Editoria Executiva. A diagramação dos artigos publicados na Neotropical Entomology foi sempre muito cuidadosa, resultando em artigos com visual muito agradável, graças ao senso estético da Editora Executiva Sueli Martinez e ao trabalho dedicado do Rafael Assumpção, assistente de layout da Neotropical Entomology. Esperamos que a qualidade da diagramação e o visual estético da Neotropical Entomology se-

jam mantidos em 2012. A Neotropical Entomology trará apenas pequenas mudanças em seu layout, dada a necessidade de se ajustá-la aos padrões usados pela Springer. Ao Rafael, que nos deixará, o meu muito obrigado pela dedicação e empenho em suas atividades junto à Editoria Executiva da Neotropical Entomology. A partir de 2012, Sueli integrará o corpo de Editores Associados.

Série de livros *Entomology in Focus*. O contrato para a produção da série de livros "Entomology in Focus" juntamente com a Springer foi recentemente assinado. Títulos a serem publicados nesta série deverão ser encaminhados para avaliação pelo Corpo Editorial da série, composto pelo Editor-Chefe da Neotropical Entomology e pelos Membros do Conselho Deliberativo da SEB, e posterior recomendação à Springer. Para maiores informações sobre apresentação de propostas, favor contatar editor.ne@seb.org.br. As propostas serão avaliadas seguindo sua data de apresentação e terão exclusividade no tema proposto a partir da assinatura do contrato com a Springer.

Aproveito para agradecer a participação de todos na publicação da Neotropical Entomology em 2011 e conto com a participação de vocês para que possamos continuar a desenvolver a Neotropical Entomology como um período científico de qualidade.

Fernando L. Cônsoli
Editor-Chefe

XXIV CBE - continuação da pág. 1

os resumos enviados. Com isso, será necessário um tempo maior para que possamos realizar essa tarefa a contento, sem atropelamentos desnecessários. Estamos divulgando essa data com muita antecedência, e peço a compreensão de todos os participantes a esta condição.

Convido a todos para que nos enviem sugestões de temas e coordenadores para compor as 35 mesas redondas do congresso. As sugestões devem conter título (mesmo que provisório), nome e instituição do coordenador e menção da sessão à qual o tema está melhor associado (dentre as 18 sessões principais) (vide www.cbe2012.com.br/trabalhos). As sugestões serão recebidas até o dia 05/03, exclusivamente pelo e-mail: pzarbin@ufpr.br. Peço, por gentileza, àqueles que já encaminharam solicitações dessa natureza que o façam novamente, seguindo essa padronização.

A comissão organizadora do congresso se reuniu em Curitiba no dia 14/12, e estamos trabalhando continuamente para proporcionar a todos um grande evento. Participe realizando sua inscrição antecipada, acessando constantemente o site, se atualizando sobre as últimas informações e, principalmente, nos enviando sugestões. Não há dúvida de que o sucesso de um evento dessa magnitude só é possível com o apoio e participação de toda a comunidade envolvida. Aproveito a oportunidade para deixar aqui os meus votos de um Feliz Natal, e que tenhamos todos um 2012 de alegrias, realizações e muita saúde.

Paulo H. G. Zarbin
Presidente, XXIV CBE



Caros colegas,
Graças aos autores que nos confiaram seus trabalhos, chegamos ao final de 2011 com um considerável número de artigos publicados e novas submissões. Algumas dificuldades insistiram em nos acompanhar durante o ano, mas esperamos superá-las em breve. Esta última mensagem é de agradecimento a nossa editora executiva Regina Botequiro de Moraes por sua atuação sempre eficiente. É de agradecimento também a todos os colaboradores da revista e aos nossos leitores. Desejo a todos um Feliz Natal e um 2012 repleto de desafios e novas descobertas. Boas Festas!

Edson Hirose
Editor-Chefe

EVENTOS 2012

XXIX Congresso Brasileiro de Zoologia

Data: 05 a 09 de março
Local: Salvador, BA
www.cbz2012.com.br

7th International IPM Symposium

Data: 27 a 29 de março
Local: Memphis, Tennessee, EUA
www.ipmcenters.org/IPMSymposium12

64th International Symposium on Crop Protection

Data: 22 de maio
Local: Guent, Bélgica
www.iscp.ugent.be

**International Congress on Invertebrate Pathology and Microbial Control
45th Annual Meeting of the Society for Invertebrate Pathology**

Data: 05 a 09 de agosto
Local: Buenos Aires, Argentina
www.sipweb.org/meeting.cfm

XXIV International Congress of Entomology

Data: 19 a 25 de agosto
Local: Daegu, Korea
www.ice2012.org

XXIV Congresso Brasileiro de Entomologia

Data: 16 a 20 de setembro
Local: Curitiba, PR
www.cbe2012.com.br

60th Annual Meeting of the Entomological Society of America

Data: 11 a 14 de novembro
Local: Knoxville, Tennessee, EUA
www.entsoc.org/entomology2012





A Universidade Federal do Amazonas e a Sociedade Entomológica do Brasil, sob a coordenação do Laboratório de Entomologia e Acarologia Agrícola da Faculdade de Ciências Agrárias, realizaram o I Seminário de Entomologia e Acarologia Agrícola na Amazônia (SEAMA), em Manaus-AM, de 23 a 25 de novembro de 2011.

O evento propiciou, pela primeira vez, o encontro regional de entomologistas agrícolas que atuam no bioma Amazônia. Teve por objetivo criar um fórum de discussões, debates e encaminhamentos sobre importantes temas relacionados à questão entomológica na Amazônia, frente ao desafio de construir um modelo de agricultura pautada nos princípios da sustentabilidade. Além dos 152 inscritos, estiveram presentes pesquisadores de universidades (UFAM, UEA e ESALQ) e de institutos de pesquisa (EMBRAPA e INPA), que contribuíram com palestras e rodadas de discussões sobre os grandes problemas entomológicos nos cultivos agrícolas na Amazônia brasileira. Contou também com a cooperação de colegas entomologistas de outros centros de ensino e pesquisa localizados fora do bioma amazônico.

Temas como acesso aos recursos genéticos, pragas de importância quarentenária

e uso de agrotóxicos foram os mais debatidos, em função de sua relevância para a Região Amazônica. Entre as regiões brasileiras, a Amazônica tem, com relativa frequência, se constituído em “porta” de entrada de insetos e ácaros de importância quarentenária. Daí essa temática ter sido amplamente debatida. Foram também discutidos os principais problemas entomológicos associados à agricultura na Amazônia e as alternativas de manejo sustentável dessas pragas, avaliando-se a importância da biodiversidade associada aos biomas Amazônia e Cerrado como fonte de bioativos naturais com ação inseticida/acaricida.

Como principais conclusões e encaminhamentos, deliberou-se pelo fortalecimento da Rede Amazônica de pesquisa sobre moscas-das-frutas, criação da Rede sobre Pragas Quarentenárias e publicação de um livro sobre pragas de cultivos agroflorestais na Amazônia. No encerramento, ressaltou-se a importância de se realizarem eventos com essa característica, ficando o II SEAMA agendado para acontecer em 2013, sendo o estado do Pará o próximo anfitrião. A Comissão Organizadora agradece o apoio de todas as instituições e organizações que contribuíram para o êxito desse evento.

Neliton Marques da Silva
Coordenador

ção do nosso congresso nos EUA, antecedendo o ICE 2016. A segunda reunião ocorreu durante o ESA Meeting 2011, em Reno (foto 2), quando tivemos a oportunidade de debater assuntos importantes com presidentes de outras Sociedades de Entomologia do mundo (Paquistão, China, Coreia do Sul, EUA, Austrália e Canadá). Está em anda-



Foto 2 – Da esquerda para a direita: Muhammad Ashfaq (presidente da Sociedade de Entomologia do Paquistão); Ernest S. Delfosse (presidente da ESA), Antônio R. Panizzi (presidente da SEB), Walter S. Leal (Universidade da Califórnia – Davis); e C. David Gammel (diretor executivo da ESA).

mento um movimento para se formar uma união de Sociedades do mundo para divulgar a Entomologia, por meio do ramo internacional da ESA. A SEB está presente nesse movimento e tem aumentado sua influência no cenário mundial.

Para finalizar, queremos agradecer a todos, membros da Diretoria, Conselho Deliberativo, editores, autores, funcionários e associados, pelo apoio e incentivo dados nesse ano que chega ao seu final. A todos, nossos votos de BOAS FESTAS!

Um forte abraço entomológico a todos.

Antônio R. Panizzi

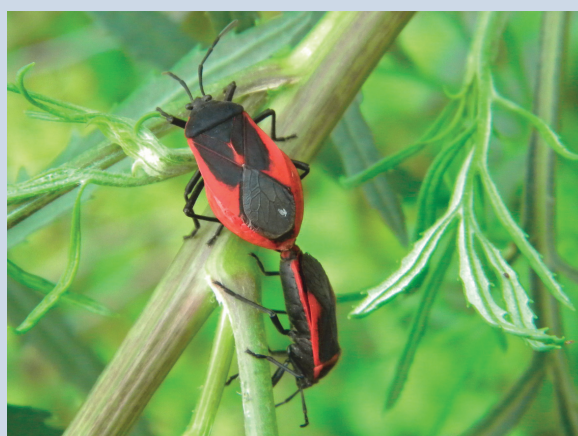
Nomenclator Entomologicus

84. O nome válido da broca-da-teca ou broca-conígera é *Sinoxylon unidentatum* (Fabricius, 1801). Portanto, *Sinoxylon conigerum* Gerstäcker, 1855, frequentemente encontrado na literatura, é sinônimo júnior. É espécie comum na Índia e está difundida nos trópicos. No Brasil, foi detectada pela primeira vez em madeira de teca, goiabeira e gonçaleiro em Cuiabá e Várzea Grande (MT), onde está estabelecida. **Referências:** (1) Borowski, J. & Wegrzynowicz, P. 2007. *World Catalogue of Bostrichidae (Coleoptera)*. Wydawnictwo Mantis. Olsztyn, Poland, 247p. (2) MATO GROSSO (Estado). Secretaria de Estado de Desenvolvimento Rural e Agricultura Familiar, Instituto de Defesa Agropecuária do Estado de Mato Grosso. Portaria Conjunta SEDRAF/INDEA - MT N° 01/2011 de 30 de maio de 2011. Estabelece normas para o Programa de Prevenção e Controle da Broca Conígera (*Sinoxylon conigerum*) no Estado de Mato Grosso. (3) Fisher, W.S. 1950. A revision of the North American species of beetles belonging to the family Bostrichidae. *Misc. Publ. U.S. Dep. Agr.* n. 698, 157p. (4) Peres Filho, O. et al. 2006. First record of *Sinoxylon conigerum* Gerstäcker (Coleoptera: Bostrichidae) in Brazil. *Neotrop. Entomol.* 35(5): 712-3.

Édson P. Teixeira

Envie-nos informações sobre alteração da nomenclatura de insetos de importância agrícola, veterinária, médica e/ou urbana.

SUA IMAGEM



"Percevejos no (m)ato"

Local: Tupanciretã, RS

Foto: Pedro Arthur Albuquerque
Agronomia - UFMS

Envie ao editor sua melhor fotografia com insetos, em formato digital, para ser aqui publicada.

Informativo
Sociedade Entomológica do Brasil
Ano 36 • dezembro 2011 • volume 36(6)



Informativo
Sociedade Entomológica do Brasil

*Publicação bimestral da
Sociedade Entomológica do Brasil*

Editor
Gilberto S. Albuquerque
gsa@uenf.br

Av. Alberto Lamego, 2000
28013-602 Campos dos
Goytacazes, RJ
Tel: +22 2739-7215
Fax: +22 2739-7194
www.seb.org.br

SOCIEDADE ENTOMOLÓGICA DO BRASIL - DIRETORIA 2010 - 2012

<p>Presidente</p> <ul style="list-style-type: none"> • Antônio R. Panizzi Embrapa Trigo Passo Fundo, RS <p>Vice-Presidente</p> <ul style="list-style-type: none"> • Paulo Henrique G. Zarbin UFPR, Curitiba, PR <p>Secretário-Geral</p> <ul style="list-style-type: none"> • Pedro M.O.J. Neves UEL, Londrina, PR <p>Tesoureiro</p> <ul style="list-style-type: none"> • Sueli S. Martinez IAPAR, Londrina, PR <p>Secretário-Tesoureiro</p> <ul style="list-style-type: none"> • Myrian Coracini UFPR, Curitiba, PR 	<p>Conselheiros</p> <ul style="list-style-type: none"> • Evaldo F. Vilela (Presidente do Conselho) UFV Viçosa, MG • Flavio Moscardi UEL Londrina, PR • Jocélia Grazia UFRGS Porto Alegre, RS • José Roberto P. Parra ESALQ/USP Piracicaba, SP • Roberto A. Zucchi ESALQ/USP Piracicaba, SP 	<p>Delegado para Assuntos Internacionais</p> <ul style="list-style-type: none"> • Jeffrey R. Aldrich USDA/ARS Beltsville, MD - EUA <p>Neotropical Entomology</p> <ul style="list-style-type: none"> • Fernando L. Cònsoli ESALQ/USP Piracicaba, SP <p>BioAssay</p> <ul style="list-style-type: none"> • Edson Hirose Embrapa Arroz e Feijão Santo Antônio de Goiás, GO <p>Informativo</p> <ul style="list-style-type: none"> • Gilberto S. Albuquerque UENF Campos dos Goytacazes, RJ
---	--	---

ANUIDADE SEB 2011

Profissional R\$ 180,00
Estudante* R\$ 90,00
Exterior U\$ 110,00

* comprovante de matrícula ou declaração do professor orientador para o e-mail financeiro@seb.org.br ou para o fax (43) 3342-3987

ASSINATURA INSTITUCIONAL REVISTA

Brasil R\$ 180,00
Exterior U\$ 160,00

A anuidade da SEB, as taxas de publicação e a assinatura da *Neotropical Entomology* podem ser pagas pelo cartão VISA. Informações com Diana Carvalho financeiro@seb.org.br

