

Vejam as novidades que a organização do Congresso Brasileiro de Entomologia está preparando na *matéria de capa*. Nosso Presidente relata o lançamento oficial do XXIII CBE durante recente visita a Natal (*p.1*). Na *p. 2*, informações das editoriais da Neotropical Entomology e BioAssay, além dos primeiros informes sobre o próximo SICONBIOL. Na *p. 3*, os relatos do recente Workshop de Controle Biológico em Pelotas e do lançamento da revista G.BIO, além dos tradicionais "Nomenclator Entomologicus" e "Sua Imagem".

INOVAÇÕES NOS AGUARDAM NO XXIII CBE EM NATAL, RN



Prezados colegas,
Primeiramente, gostaríamos de informar que a programação científica do XXIII CBE encontra-se disponível no site www.cbe2010.com.br.

Foi um trabalho árduo da Comissão Científica, que buscou contemplar todas as áreas da Entomologia e valorizar as sugestões inovadoras de trabalhos encaminhadas à Comissão Organizadora.

Aproveitando esse espaço, informamos a todos os autores de livros, produzidos recentemente na área de Entomologia, que o XXIII CBE disponibilizará uma **Sessão Especial para Lançamento de Livros**. Lembramos aos interessados que façam o contato com a Comissão Organizadora por intermédio do e-mail cbe@verboeventos.com.br. A sessão será moderada pelo Dr. Alexandre de Sene Pinto.

A título de inovação, o XXIII CBE realizará o **CineCBE**, espaço destinado a documentários/vídeos relacionados à Entomologia. A abertura ficará a cargo do recente documentário "Kill to be Born" de autoria do Dr. Eric Wajnberg (INRA, França), que estará presente no evento. Interessados em divulgar seus vídeos, contatar a Comissão Organizadora. Informamos ainda que não é necessário que seja uma produção recente. Maiores informações sobre a formação dessas peças serão comunicadas oportunamente.

A edição 2010 do CBE também pretende homenagear nomes consagrados da história da Entomologia brasileira. Para isso, estamos buscando fotografias antigas, de todas as partes do país, para construir painéis onde possam ser expostas em uma amostra durante o Congresso. Após o mesmo, essas fotos deverão ficar com a SEB, contribuindo para a criação

de um acervo histórico que possa ser preservado para as futuras gerações de entomologistas.

Como se pode perceber, essas ações mencionadas dependem da contribuição de todos para que possam ter êxito. Sem falar no Concurso de Fotografias, que já está se tornando uma tradição em nossos congressos. Logo, PARTICIPEM e façam a sua parte!

Por último, o CBE também é confraternização. Para isso, teremos uma festa à noite em uma cervejaria à beira-mar, localizada na Via Costeira, com direito a bandas para animar os presentes. Serão disponibilizados dois tipos de senhas, a fim de atender ao variado público do XXIII CBE e proporcionar maior participação e satisfação dos congressistas.

Contamos com a participação de todos e esperamos transformar a 23ª edição do CBE em uma experiência marcante.

Comissão Organizadora

Mensagem do Presidente

Caros Associados,

À medida que se aproxima a realização do nosso XXIII Congresso Brasileiro de Entomologia, em setembro próximo, gostaríamos de dedicar o espaço da nossa mensagem no ISEB para esse evento.

Recentemente, em 31 de maio, estivemos em Natal para o lançamento oficial do XXIII CBE junto às autoridades e lideranças políticas locais, durante um concorrido café-da-manhã que se realizou no Hotel Praia Mar. Na ocasião, nos reunimos com as diversas autoridades presentes e proferimos uma palestra sobre o histórico da SEB, o histórico dos nossos

eventos (CBE e Siconbiol) e o papel das nossas revistas *Neotropical Entomology* e *Bioassay* e do nosso informativo ISEB. Também relatamos sobre os sócios e o seu papel junto à comunidade civil, como pesquisadores e estudantes da ciência entomológica. O presidente do Congresso, Marcene C. M. das Chagas, discorreu sobre os preparativos em andamento e deu uma visão geral do evento.

Aproveitando nossa ida a Natal, nos reunimos com a Comissão Organizadora e com a responsável pela empresa organizadora, Verbo Comunicação & Eventos, quando foram discutidos vários assuntos relativos

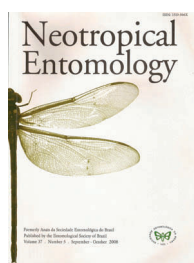
ao XXIII CBE.

Por fim, queremos destacar um fato importante. A SEB havia emprestado R\$ 80.000,00 à Comissão Organizadora do CBE, tanto para pagar adiantado e a um preço compensador o Centro de Convenções de Natal como para alocar uma verba para o início dos trabalhos. Queremos dar ciência aos sócios que tal verba já foi devolvida à SEB, em virtude da entrada de recursos das inscrições, numa atitude louvável dos organizadores. Acreditamos ter sido essa uma devolução de recursos recorde na história da SEB, quatro meses antes do evento.

Um forte abraço entomológico a todos.

Antônio R. Panizzi

EDITORIA DA NEOTROPICAL ENTOMOLOGY



A utilização do sistema de dados disponibilizado pela Web of Science nos permitiu estimar o próximo fator de impacto da *Neotropical Entomology*, referente a 2009, que deverá ser ao redor de 0.51. Este valor foi obtido do cálculo usando o número de citações em 2009 para os artigos publicados em 2007-2008. O FI estimado, portanto, ficará próximo ou um pouco acima daquele último obtido (FI = 0.46). No momento, a Editoria se preocupa com o fator de impacto referente a 2011, o qual se utilizará das citações obtidas nesse ano, para aqueles artigos publicados em 2009-2010. Essa preocupação é decorrente do acúmulo de artigos existente, principalmente na Seção de Ecologia, Comportamento e Bionomia (SECB), que levará ao aumento do número de artigos por fascículo a ser publicado em 2010. Assim, aumentando o número de artigos publicados, poderemos ter reduzido o FI, caso o número de citações dos dois anos precedentes não ultrapasse as médias atualmente obtidas. Porém, isto se faz necessário para que possamos reduzir o período entre a submissão e a publicação

dos artigos, outro fator a influenciar a visibilidade da revista, e que hoje é muito longo para artigos submetidos nessa seção.

Assim, o fascículo 39(2) trará 27 artigos, sendo 9 em Ecologia, Comportamento e Bionomia, e não contará com artigo Forum. Os números seguintes deverão contar com um número ainda maior de artigos, mantendo também a maior representatividade na SECB. Artigos Forum que discutam temas atuais ou áreas de interesse comum são sempre interessantes, já que despertam a atenção para a revista. Sugestões de temas e autores potenciais (nacionais e/ou internacionais) para artigos Forum são desejadas por esta Editoria e podem ser encaminhadas para editor.ne@seb.org.br.

Para finalizar, gostaria de dar as boas-vindas ao Dr. Julio Bernal (Texas A&M University), que atuará junto ao grupo de editores de área na Seção Controle Biológico.

Fernando L. Cônsoli
Editor-Chefe

PRIMEIRAS NOTÍCIAS DO XII SICONBIOL

O XII SICONBIOL, Simpósio de Controle Biológico, será realizado em São Paulo-SP, nos dias 18 a 21 de julho de 2011, no Palácio das Convenções do Anhembi, com o tema: “**Mudanças climáticas e sustentabilidade: mudanças de paradigmas**”, pensando em trazer uma discussão mais aprofundada do uso de agentes de controle biológico de insetos, assim como de doenças de plantas, nematóides, plantas daninhas e pragas urbanas. O que o homem está fazendo para diminuir os impactos de aplicação de defensivos químicos na natureza e quais os efeitos do clima no século 21? Como o controle biológico está se desenvolvendo nas diferentes áreas e o que tem que avançar? Essas são discussões atuais e que trarão ótimas conferências, mesas-redondas e trabalhos científicos da mais alta qualidade da América Latina.

A Comissão Organizadora está trabalhando já com o aluguel do local do evento fechado, com empresa para apoio na organização e, no momento, estamos ajustando a comissão científica para compormos juntos a discussão da programação e a arte gráfica do evento.

Contamos com o apoio e a participação de todos os entomologistas para esse que é o maior fórum nacional de controle biológico de pragas.

José Eduardo Marcondes de Almeida
Pesquisador do Instituto Biológico
Presidente do XII Siconbiol

EDITORIA DA BIOASSAY



BioAssay terá novo editor-chefe!

O atual editor-chefe, Celso Omoto, solicitou dispensa do cargo por motivos particulares. Para substituí-lo, a Diretoria da SEB convidou o colega Edson Hirose, da Embrapa Soja, baseado na Embrapa Arroz e Feijão em Santo Antônio de Goiás-GO. Durante os meses que antecedem a eleição da nova diretoria, o colega Edson irá a Piracicaba para se familiarizar com os procedimentos da *BioAssay* junto com o atual editor. Até setembro, ficou acertado que os trâmites dos artigos atuais ficarão sob responsabilidade da colega Regina B. de Moraes, da Esalq, a qual deverá assumir como editora-executiva.

EVENTOS EM 2010

IX Encontro sobre Abelhas

Data: 28 a 31 de julho

Local: Ribeirão Preto, SP

www.rge.fmrp.usp.br/abelhudo

VII International Congress of Dipterology

Data: 08 a 13 de agosto

Local: San José, Costa Rica

www.inbio.ac.cr/icd7

XIII International Congress of Acarology

Data: 23 a 27 de agosto

Local: Recife, PE

www.cenargen.embrapa.br/ica13

XXIII Congresso Brasileiro de Entomologia

Data: 26 a 30 de setembro

Local: Centro de Convenções de Natal, Natal, RN

www.cbe2010.com.br

VIII International Symposium on Fruit Flies of Economic Importance

Data: 26 de setembro a 01 de outubro

Local: Valencia, Espanha

www.fruitflyvalencia2010.org

58th Annual Meeting of the Entomological Society of America

Data: 12 a 15 de dezembro

Local: San Diego, California, EUA

www.entsoc.org/am/cm/index.htm



2

Informativo da SEB • junho 2010

vol. 35(3)

EVENTOS ENTOMOLÓGICOS PELO PAÍS

Workshop de controle biológico realizado em Pelotas foi um sucesso!



Cerca de 200 pessoas, entre pesquisadores, técnicos, professores, estudantes e produtores, estiveram reunidos nos dias 27 a 30 de abril, em Pelotas, RS, na Embrapa Clima Temperado, participando das atividades do I Workshop de Controle Biológico para a Região de Clima Temperado. Ao

tudo, 14 palestrantes abordaram questões técnicas e científicas a respeito do controle biológico de plantas daninhas, doenças de plantas e insetos praga.

No final do evento, foram organizados três grupos de discussão, um para cada área, com o objetivo de discutir as oportunidades e os desafios da pesquisa, visando subsidiar futuras ações de controle biológico para a região de clima temperado. Nas abordagens e depoimentos dos participantes, ficou claro que, embora as técnicas de manejo tenham avançado, o controle de pragas ainda é realizado de forma incorreta. O Brasil ocupa o primeiro lugar na quantidade de produtos químicos em nível mundial e os problemas com pragas têm se intensificado, inclusive surgindo novos relatos de insetos que não eram considerados praga. No evento ocorreu ainda o lançamento da revista de controle biológico G.BIO (vide ao lado), destinada a produtores rurais e extensionistas. O evento, patrocinado pela Fapergs e Norobios, foi uma realização da Embrapa Clima Temperado e contou com o apoio da Fapeg e Itaforte Bioprodutos. Mais informações no site www.cpact.embrapa.br.

Nomenclator Entomologicus

75. *Neomegalotomus parvus* (Westwood, 1842) (Hemiptera, Heteroptera, Alydidae) é o nome científico correto da espécie popularmente conhecida como “percevejo-formigão” ou “percevejo-manchador-dos-grãos”, “praga” especialmente em plantações de feijão. Uma recente proposta de sinonímia com *Neomegalotomus simplex* (Westwood, 1842), baseando-se na suposta prioridade deste nome, não encontra suporte no Código Internacional de Nomenclatura Zoológica, pela inexistência de qualquer artigo mandatário que estabeleça a prioridade de um nome, que tenha sido publicado no mesmo trabalho do seu suposto sinônimo júnior, em página precedente. **Referências:** (1) Westwood, J.O. 1842. A catalogue of Hemiptera in the collection of the Rev. F.W. Hope, with short Latin descriptions of the new species. *Journal Bridgewater* 1842, 2: 1-26. (2) Schaffner, J.C. & C.W. Schaefer. 1998. *Neomegalotomus* new genus (Hemiptera: Alydidae: Alydinae). *Annals of the Entomological Society of America* 91: 395-396. (3) Schaefer, C.W. 2007. The correct name of the neotropical soybean bug (Hemiptera: Alydidae). *Neotropical Entomology* 36: 320-321. (4) Nemésio, A. 2007. “Page priority” does not exist in the Code: *Neomegalotomus parvus* (Westwood, 1842) has precedence over *Neomegalotomus simplex* (Westwood, 1842) (Hemiptera, Heteroptera, Alydidae). *Zootaxa* 1524: 57-59. (5) Schaefer, C.W. & I. Ahmad. 2008. A revision of *Neomegalotomus* (Hemiptera: Alydidae). *Neotropical Entomology* 37: 30-44.

André Nemésio

Envie-nos informações sobre alteração da nomenclatura de insetos de importância agrícola, veterinária, médica e/ou urbana.

Dori Edson Nava

Embrapa
Clima
Temperado

DIVULGANDO ENTOMOLOGIA

G.BIO
REVISTA DE CONTROLE BIOLÓGICO



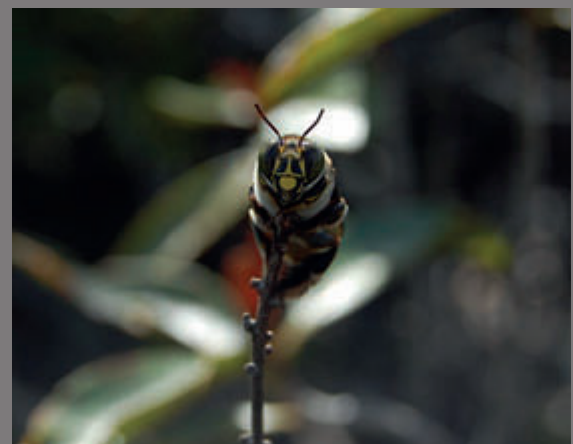
No dia 28 de abril de 2010 foi lançada a revista G.BIO - Revista de Controle Biológico, durante o I Workshop de Controle Biológico de Clima

Temperado. A revista nasce na época mais promissora para essa milenar tática de controle de pragas. Em prática desde a China antiga, o controle biológico é uma das estratégias do manejo integrado de pragas mais sustentável que existe. Apesar de milenar e de ter sido aprimorada do século retrasado para cá, o controle biológico é pouco conhecido e empregado no Brasil, sendo que a falta de divulgação é um dos entraves no uso dessa tecnologia. Essa revista é técnica e tem por objetivos divulgar o controle biológico de pragas, doenças e plantas daninhas e as táticas de controle pouco agressivas ao meio ambiente e ao homem, como o uso de feromônios e produtos naturais, incluindo ainda a seletividade de agroquímicos. Terá distribuição nacional e será trimestral. Mais informações pelo e-mail aspinn@uol.com.br.

Alexandre de Sene Pinto

Centro Universitário Moura Lacerda

SUA IMAGEM



Local: P. N. Lençóis Maranhenses, MA

"O equilíbrio da vida"

Foto: Luana Gostinski

PPG Biodiversidade e Conservação, UFMA

Envie ao editor sua melhor fotografia com insetos, em formato digital, para ser aqui publicada.





Informativo
Sociedade Entomológica do Brasil

Publicação bimestral da
Sociedade Entomológica do Brasil

Editor
Gilberto S. Albuquerque
gsa@uenf.br

Av. Alberto Lamego, 2000
28013-602 Campos dos
Goytacazes, RJ
Tel: +22 2739-7215
Fax: +22 2739-7194
www.seb.org.br

SOCIEDADE ENTOMOLÓGICA DO BRASIL - DIRETORIA 2008 - 2010

Presidente

- Antônio R. Panizzi
Embrapa Soja
Londrina, PR

Vice-Presidente

- Marcone C.M. Chagas
EMPARN
Natal, RN

Secretário-Geral

- Pedro M.O.J. Neves
UEL, Londrina, PR

Tesoureiro

- Sueli S. Martinez
IAPAR, Londrina, PR

Secretário-Tesoureiro

- Antônio M. Dias
EMPARN, Natal, RN

Conselheiros

- Antônio Nascimento - Embrapa
Mandioca e Fruticultura Tropical,
BA (Presidente do Conselho)
- Adalécio Kovaleski - Embrapa
Uva e Vinho, RS
- Alcides Moino Jr. - UFPA, PA
- Álvaro Eiras - UFMG, MG
- André Lourenção - IAC, SP
- Antônio Batista Filho - IB, SP
- Crébio Ávila - Embrapa Agro-
pecuária Oeste, MS
- Eraldo Lima - UFV, MG
- Jocélia Grazia - UFRGS, RS
- Jorge B. Torres - UFRPE, PE
- José R. Salvadori - Embrapa
Trigo, RS
- Leda N. Regis - UFPE, PE
- Lucia M. Almeida - UFPR, PR
- Miguel Borges - Embrapa Recur-
sos Genéticos, DF
- Neliton M. Silva - UFAM, AM

Delegado para Assuntos Internacionais

- David Andow
University of Minnesota
Saint Paul, MN - EUA

Neotropical Entomology

- Fernando L. Cônsoli
ESALQ/USP
Piracicaba, SP

BioAssay

- Celso Omoto
ESALQ/USP
Piracicaba, SP

Informativo

- Gilberto S. Albuquerque
UENF
Campos dos Goytacazes, RJ

TROCA DE SECRETÁRIA NA SEB

Informamos aos associados que houve substituição da secretária na sede da SEB. Desde o início de abril as atividades de secretária e de assistente financeiro, até então realizadas por Mariana Fabre, passaram a ser desempenhadas por Diana Carvalho. A nova secretária está à disposição dos associados pelo telefone (43) 3342-3987 e pelo e-mail: secretaria@seb.org.br.

ANUIDADE SEB 2010

Profissional R\$ 180,00
Estudante* R\$ 90,00
Exterior U\$ 110,00

* comprovante de matrícula ou declaração do professor orientador para o e-mail financeiro@seb.org.br ou para o fax (43) 3342-3987

ASSINATURA INSTITUCIONAL REVISTA

Brasil R\$ 180,00
Exterior U\$ 160,00

A anuidade da SEB, as taxas de publicação e a assinatura da *Neotropical Entomology* podem ser pagas pelo cartão VISA. Informações com Diana Carvalho (financeiro@seb.org.br)